

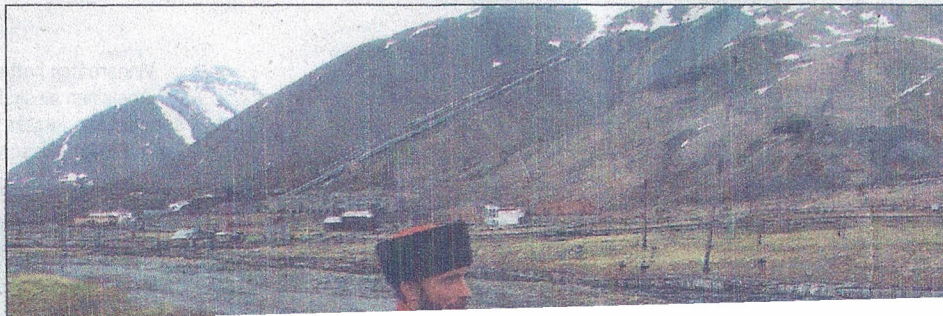
Spetsbergen, är den största ön i området och har fått sitt namn av de typiskt spetsiga fjällen. Foto Göran Värmbly

# Svalbard en märklig ögrupp

## Världens nordligast belägna civilsamhälle

AV GÖRAN VÄRMBY

**Tänk dig ett land ungefär 1,5 gånger större än Danmark, med ca 2 500 innevånare varav 85 procent bosatta i en av fyra byar, med människor från ett 40-tal länder, täckt till 60 procent av glaciärer, med 4,5**





bosatta i en av fyra byar, med människor från ett 40-tal länder, täckt till 60 procent av glaciärer, med 4,5 månaders midnattssol, med endast tre arter landdäggdjur, ett 30-tal häckande fågelarter, med ca 3 000 isbjörnar, med valar och valrossar i de iskalla vattnen runt öarna. På land är det få djurarter men relativt många individer. I havet är det tvärtom: en stor artrikedom men färre individer inom varje art. Där har du Svalbard i ett nötskal - en märklig ögrupp med ett av världens nordligast belägna civilsamhällen.

Med ett "stenkasts" avstånd - ca 100 mil - till Nordpolen borde hela Svalbard vara djupfryst året runt. Men tack vare Golfströmmen som delar sig och drar vidare norrut på varsin sida om öarna, är klimatet förvånansvärt mildt.

När jag - tillsammans med några vänner - var där nu i slutet av juni - låg temperaturen på 5 -10 grader över noll. Medeltemperaturen ligger på strax över + 1 grad under juni. Under den kallaste månaden, februari, är temperaturen minus cirka 20 grader. Snödjupet på de områden som är barmark på sommaren brukar endast vara 20 centimeter under vintern, vilket beror på att nederbörden är relativt låg på Svalbard.



Vår ryske guide Sasja Alexander i "spökstaden" Pyramiden möter oss vid kajen. Över vänster axel hänger ett gevär - för ev isbjörnsanfall. Lägga märke till kolgruveanläggningen i bakgrunden. Foto Göran Värmbly.

Öarna upptäcktes av holländaren Willem Barentsz 1596. Sedan 1925 är Svalbard norskt territorium som regleras i ett speciellt traktat/avtal som sattes upp i Versailles efter 1:a världskriget. Inga militära aktiviteter är tillåtna.

Det stora intresset för Svalbard är av strategisk art: läget i händelse av militära konflikter, potentiell bas för utvinning av metaller, gas, olja och kol - med isfri hamn större delen av året. Intresset för forskning inom geologi, klimat, flora och fauna är mycket stort med hänsyn till läget.

### "Spökstad"

En dag gör vi en utflykt med en av sight-seeing-båtarna till en "spökstad" - 5 mil norr om "huvudstaden" Longyearbyen - som kallas Pyramiden - efter ett fjäll som ligger strax intill. Vi

möts av den ryske guiden Sasja Alexander som visar sig vara en underhållande och humoristisk värd. Han berättar att det nu bara bor 19 personer i den f.d kolgruvebyn - de flesta från Ukraina - som efter 2:a världskriget fram till 1998 sjöod av kolbrytning och andra aktiviteter. Som mest bodde det ca 1900 personer i byn. Efter murens fall och Sovjets kollaps försvann alla människor därifrån från ena dagen till den andra och tog bara med sig personliga tillhörigheter.

De flesta av de 20-tal husen är övergivna. Här finns förutom gruvanläggningar och hamn ett Folkets Hus med aula och gymnasal, ett badhus, ett hus med gemensam matsal, växthus för grönsaker, ett eget tegelbruk, ett ölbryggeri, ett sjukhus - med utrustningen kvar - och ett nedlagt koleldat kraftverk. På "torget" står värl-

dens nordligaste staty av Lenin. Under storhetstiden hade man även får, grisar och höns. Men allt är övergivet och igenbommat.

Ett av husen är nyligen restaurerat till hotell av det ryska gruvbolaget Arktikugol, som arrenderar marken. Vi bjuds på fika inne vid baren, som utstrålar enkelhet, trä och vildmark.

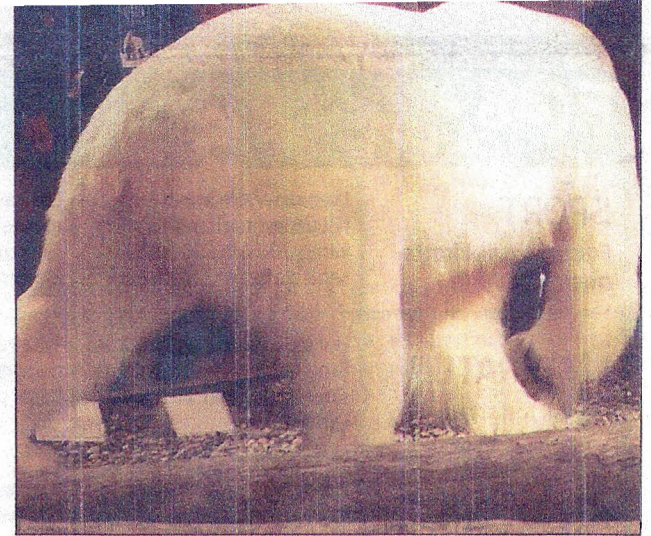
### Konferens

- Kan man hyra in sig här för en konferens? frågar jag.

- Visst, svarar Sasja.

Vi får reda på att ett dubbelrum kostar cirka 1 000 norska kronor per natt. Ett problem är att enda möjligheten att komma hit är med snöscoter, helikopter eller båt. De två första alternativen kan uteslutas då den konferens jag funderar på ska handla om hållbar utveckling.

Mina kamrater skrattar åt



Uppstoppad isbjörn på ca 500 kg på muséet i Longyearbyen. Man kan föreställa sig den enorma storleken som de isbjörnar måste ha som väger upp till 800 kg. Foto Göran Värmbly.

min idé men jag tycker att en plats som denna verkligen skapar rätt funderingar om hur vi egentligen lever och vad vi gör med vår planet. Och inte minst med tanke på närheten till den allt snabbare isavsmältningen i Arktis.

Nästa dag gör vi ett besök i den andra ryska byn, Barentsburg - ett antal mil söder om Longyearbyen som fortfarande håller på med kolbrytning. Där bor ca 470 personer, varav hälften är sysselsatta med gruvsdriften men vår guide tvivlar på siffran och tror den är betydligt lägre. Även här finner vi ett "fullständigt" samhälle i miniatyr. Ryska staten lockar hit folk genom lite extra påslag på lönen. Byn verkar rätt förfallen men det pågår en hel del renoveringsarbeten. Även här finns ett hotell där man kan ta in. Rysland pumpar enligt uppgift in en

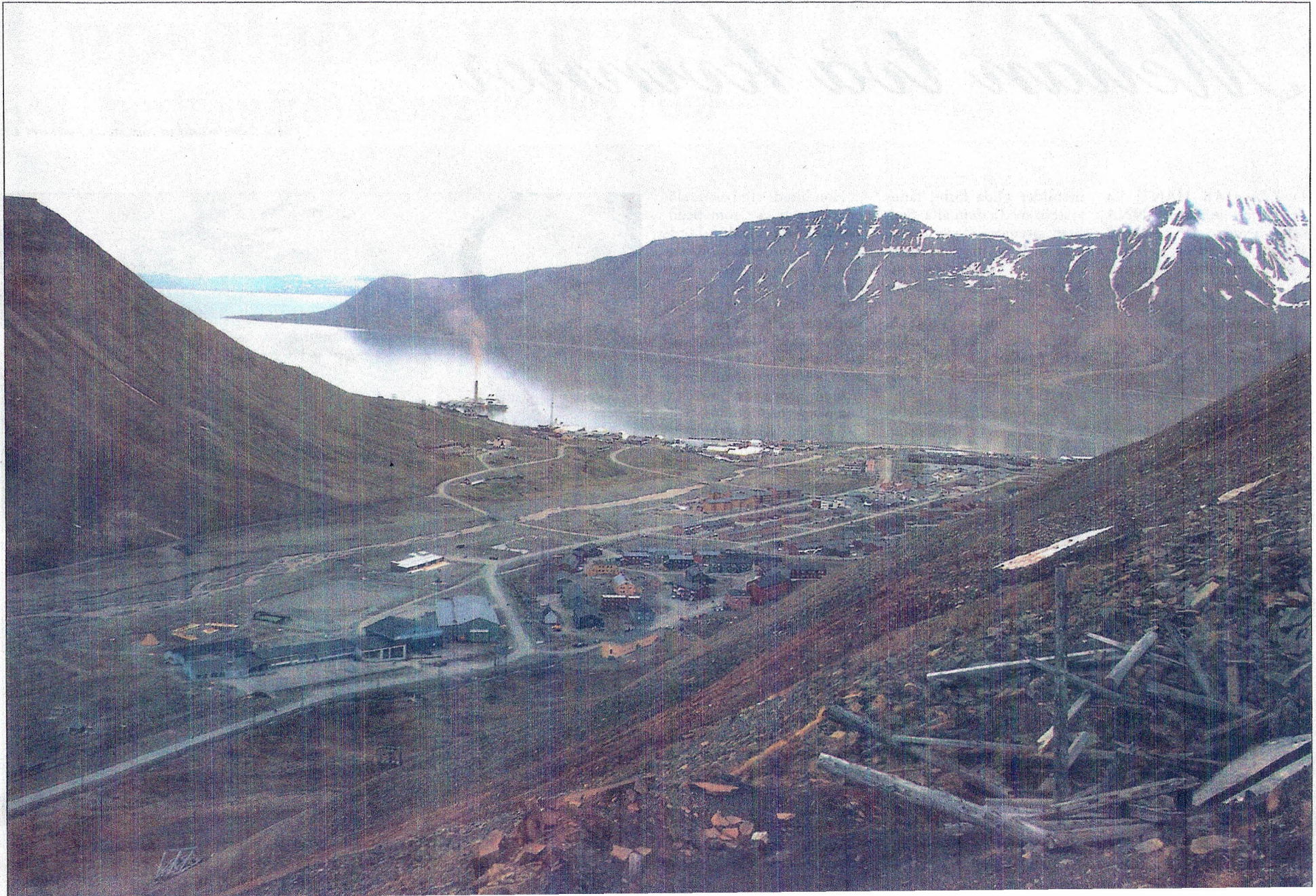
hel del pengar för att hålla liv i byn. Någon lönsamhet för kolbrytningen finns inte för närvarande. Men det strategiska läget är värt att betala för.

Kolbrytning på Svalbard - och framförallt i "huvudstaden" Longyearbyen - har pågått sedan början av 1900-talet och nådde sin kulmen i slutet av århundradet. Gamla foton på vandrarhemmet där vi bor visar vidriga arbetsförhållanden.

### Dödsolyckor

Många dödsolyckor har inträffat. Kolet visar att här en gång varit ett nästan tropiskt klimat - då Svalbard lång närmare ekvatorn - med mängder av växter vars rester sedimenterat, tryckts ihop och brutits ned under högt tryck och syrefria förhållanden. Vi ser dessa kollager och andra sediment - som under senare årmiljoner pressats







Vy från "kolgruva 2" över Longyearbyen – huvudstaden på Svalbard med drygt 2 000 inv – med världens nordligaste kyrka, nordligaste biograf, nordligaste bankautomat, sjukhus, flygplats m m ! Obs ! Kolkraftverket t v som försörjer staden med elström. Foto Göran Värmbly.

upp ur havet - när vi med båt passerar stupande fjällväggar omsvärmade av 1000-tals alk-kungar – den vanligaste fågelarten på Svalbard. Denna och 3 andra arter utgör ca 95 procent av fågellivet. På vissa platser har man hittat fossil av dinosaurier och andra utdöda djurarter från miljoner år tillbaka i tiden. Ögruppen är ett mycket intressant studieobjekt för geologer.

### Inlandsisen

När vi ger oss ut på en fjällvandring ser vi att Svalbard är ett bra exempel på hur det kan ha sett ut hos oss i Sverige när inlandsisen började smälta och dra sig tillbaka. Karga, steniga landskap med ett fåtal växt- och djurarter. Huvuddelen av de områden som inte är snötäckta utgörs av sterila sten- och gruslandskap och det kommer att ta lång tid innan klimat och nedbrytning hunnit skapa en natur som är mer lik vår. Glaciärerna som vi ser när vi är ute med båten är imponerande trots att de bara är några 1000 år gamla och långt ifrån lika tjocka som vår inlandsis.

På väg ut till startpunkten för vår vandring passerar vi den omtalade fröbanken på Svalbard – 125 m ner i urberget - där 1400 arter fröer från olika marväxter på jorden lagras för att säkra dessa frö-

ers gener för framtida behov.

Vi tältar en natt i Björndalen – någon mil utanför Longyearbyen. Vi ser renar, en fjällräv, ripor, måsar, och mängder med alk-kungar, som flyger i stora klungor högt uppe vid fjälltopparna, framförallt i närheten av havet. Isbjörnar slipper vi se som tur är. De är fridlysta sedan 1973 och kan vara mycket farliga enligt officiella uppgifter och många som vi frågar. Även isbjörnarna är numera hotade till sin existens p g a Arktisisarnas avsmältning.

### Enbart forskning

På det informativa muséet i Longyearbyen får vi reda på många fakta. I den nordligaste byn med ett 30-tal innevånare – Ny Ålesund – där kolgruvedriften lades ner 1963 - pågår nu enbart forskning där ett 10-tal länder deltar. På universitetet i Longyearbyen studerar ca 500 studenter – 53 procent kvinnor - från 36 länder. Forskning bedrivs inom många områden, t ex biologi, geologi, geofysik – med klimat- och atmosfärs-forskning, arktisk teknologi och lagring av koldioxid.

Vi får också veta att havsisen i Arktis –där Svalbard ingår - minskat med 70-80 procent sedan 1979 p g a allt varmare klimat. Det är något som man inte tänker på efter-

som man ser så pass mycket snö och is på fjällen och områdena inåt landet. På muséet ser vi skrämmande foton på en glaciär på Spetsbergen – en av öarna på Svalbard - tagna på exakt samma plats 1922 resp 2002.

Vår guide Marcel under en av båtturerna berättar att avsmältningen på Svalbard ökat de senaste 10 åren. Hur många bevis behövs det innan våra politiker, företagsledare och andra beslutsfattare på allvar tar tag i klimatfrågan?

Svalbard ligger norr om Norge, nära Nordpolen. Väster om Norge syns Island. Öster om Svalbard ser man Novaja Zemlja.



## Reserapport från Svalbard

Göran Värmbly har besökt den norska ögruppen Svalbard. Här, i Västsverige delar han med sig av sina iakttagelser, intryck och tankar kring resan i en stor reserapport.

Artikelförfattaren framför Boreglaciären på nordliga sidan om Isfjorden. Foto Göran Värmbly

